

A KUNSÁGI BORVIDÉKEN GAZDÁLKODÓ BORÁSZATOK GAZDASÁGI HATÉKONYSÁGÁNAK ÖSSZEHASONLÍTÓ ELEMZÉSE

COMPARATIVE ANALYSIS OF ECONOMIC EFFICIENCY OF KUNSÁG WINE REGION WINERIES

Deák Zsuzsanna ^{1*}

¹ Kertészeti és Vidékfejlesztési Kar, Pallasz Athéné Egyetem

Kulcsszavak:

Borászatok
Bács-Kiskun
komplex hatékonyság

Keywords:

Wineries
Bács-Kiskun region
complex productivity

Cikktörténet:

Beérkezett 2016. szeptember 8.
Átdolgozva 2016. október 5.
Elfogadva 2016. október 20.

Összefoglalás

Magyarország legnagyobb borászatainak fele a kunsági bor régióban található. A jelen tanulmányban ezen gazdálkodók komplex gazdasági hatékonyság számítását végzem el és hasonlítom össze az elmúlt hat évre. Az ágazaton belül az elmúlt pár évben konszolidáció megy végbe, ezt a komplex hatékonysági mutató alakulásában is nyomon követhetjük.

Abstract

Half of the largest wineries in Hungary operate in the Kunság wine region. In this paper the complex productivity calculation and comparison of these SMEs is presented for the last six years. The recent consolidation of the industry is well reflected in the development of the complex productivity indicator.

1. Bevezetés

A KSH adatai szerint hazánk szőlőtermő területe 2013-ban 72 ezer hektár volt. A szőlőültetvények területe 2000-2013 között több mint 30 %-kal csökkent, nem utolsósorban az EU-s csatlakozás nyomán, illetve a 2008-as EU-s borpiaci reform miatt, amely támogatta a szőlőterületek kivágását. Hazánkban 2013-ban körülbelül 450 ezer tonna szőlő termett, amelyből majdnem 2,5 millió hektoliter bor készült. A termelés körülbelül 70%-a fehérbor, 28% vörösbor, a maradék 2% pedig rozé [2]. Habár Magyarország mindig is nettó exportörnek számított, ez a tendencia az utóbbi években megfordulni látszik. 2012-ben már 65 millió liter bort exportáltunk és 56,6 millió litert importáltunk [7]. Ennek az importnak közel 70%-a Olaszországból származott. Legfontosabb exportpartnereink Németország, Csehország, Szlovákia és az Egyesült Királyság, melyek az export több mint 60%-t hozzák. Oroszország, mely a 90-es évekig kiemelt partnerünk volt már bele sem fér az első tízbe, viszont megjelent Kína, mint potenciális felvevő piac. A hazai borfogyasztás is csökkenő tendenciát mutat, mind összességében, mind az egy főre jutó borfogyasztást tekintve (az 1996-ban még 30 l/ fő mára 21 l/főre csökkent) [7]. A hazai szőlő- és borágazatra a szétaprózódottság, a kisüzemi, nem hatékony termelés jellemző. Magyarországon 2010-ben több mint 92 ezer borszőlőt termelő gazdálkodót tartottak nyilván, ebből csak 697 volt gazdasági szervezet, a többi egyéni gazdálkodó. Ezeknek a 80%-a 0,3 hektáron vagy az alatt gazdálkodott [6].

Habár hazánk hat borrhíoból, és ezen belül 22 borvidékből áll az Opten Kft. 2011-es felmérése szerint a 20 legnagyobb (1 mrd. Ft feletti árbevételű) borászati üzem fele a Kunsági borvidéken található [5]. Termőterület szerint, a szőlőtermesztés 30%-a ide koncentrálódik (2015-

* Kapcsolattartó szerző. Tel.: +36 76 516 671
E-mail cím: deak.zsuzsanna@kfk.kefo.hu

ben 17,7e ha-on 977e hl. újbort szüreteltek) [4]. Ha leszámítjuk a listavezető Törley pezsgógyárat, illetve a Tokaj Kereskedőházat, ami állami kézben van, akkor kettő kivételével az összes „nagy” magyarországi borászat KKV-nak, és azon belül is kisvállalkozásnak minősül (azaz az árbevétele 10 millió eurónál kevesebb). A 12 listavezető Bács-Kiskun megyei üzem közül az elmúlt öt évben kettőt felszámoltak, egyet újrászerveztek és háromnak jelentősen, több mint felével, esett vissza az árbevétele. Összességében, a térségben üzemelő borászatok bevétele nem növekedett, hanem az öt legnagyobb vállalkozás kezében konszolidálódott (1. Táblázat).

1. Táblázat. Bács-Kiskun megyei borászatok árbevétele (TEAOR 11.02)

Árbevétel (e Ft.)	2010	2011	2012	2013	2014	2015
GrapeVine	3 275 710	4 209 313	4 914 896	5 706 434	5 708 568	6 130 410
Weinhaus	2 885 825	3 088 333	2 833 266	3 425 206	3 224 766	3 210 326
Szikrai	3 098 776	2 645 646	2 554 344	2 828 231	3 128 195	3 387 887
Bognár	1 610 838	1 904 508	2 622 781	2 255 018	2 338 985	2 837 742
KunságDrink	847 713	1 352 657	1 932 023	2 287 881	2 508 266	2 287 937
Szt. Imre	1 185 672	1 357 246	1 542 683	1 459 460	1 278 533	1 286 996
KMP	895 013	1 446 073	1 020 638	955 514	727 698	1 232 381
Kunvin	870 549	1 073 756	737 388	613 133	513 373	556 264
Boden	1 162 030	875 832	740 547	461 272	341 627	378 425
Kiskun	2 787 191	1 769 512	1 237 329	835 004	382 559	28 075
Borletin	224 240	1 066 414	megszűnt			
Esche	373 807	1 112 447	megszűnt			
Összesen	19 217 364	21 901 737	20 135 895	20 827 153	20 152 570	21 336 443

Forrás: Saját szerkesztés

2. Anyag és Módszer

A gazdasági hatékonyság szorosan összefügg a jövedelmezőséggel, azaz a ráfordítások és hozamok viszonyának elemzésével értékeli a jövedelmezőséget. Amíg a jövedelmezőség csak pénzürtékben mérhető, addig a gazdaságosság esetén természetes és vegyes mértékegységek is használhatók. Lényegében arra vagyunk kíváncsiak, hogy egy egységnyi ráfordításra mekkora nagyságú hozam jut. A ráfordításnak, azaz inputnak bármit választhatunk (anyag, élőmunka, tőke stb.), ebben az esetben azonban csak egy bizonyos termelési tényezőre korlátozzuk magunkat. Használhatunk azonban összetettebb mutatókat is, ezekből itt most kettőt fogok alkalmazni.

A termelési költség szint mutató egy fordított hatékonysági mutató. Azt mutatja ki, hogy a vállalkozó tevékenységének hozamértéke mekkora ráfordítást igényel az adott időszakra. Kedvező az érték, ha minél inkább 100% alatt van.

$$\text{Termelési költség szint} = \frac{\text{Termelési költségek}}{\text{Bruttó termelési érték}} * 100 \quad (1)$$

Ahol a termelési költségekben az anyagköltség, igénybevett szolgáltatások, egyéb szolgáltatások, személyi jellegű ráfordítások, és értékcsökkenés találhatóak.

Egy másik rendkívül hasznos mutató, amely a közvetlen hatékonysági mutatók csoportjába tartozik, a komplex gazdasági hatékonysági mutató, melyet a vállalkozás fejlődésének mérésére illetve a versenytársakhoz való viszonyításra is használhatunk. A lekötött termelési tényezők hatékonysága azt mutatja meg, hogy 100 Ft. súlyozott lekötött termelési tényezőre mekkora nettó termelési érték jut. A szorzószámok egy az egyes erőforrásokkal szemben elvárt átlagos hozamkövetelményt fogalmazznak meg, melyet maguk a vállalkozások határoznak meg. Jelen esetben, az általánosan elfogadott sztenderd értékekkel számolok. A komplex hatékonysági mutató, akkor elfogadható, ha száz felett van [1].

$$\text{Komplex hatékonyság} = \frac{\text{Nettó termelési érték}}{0,15 \cdot \text{Eszközérték} + 1,8 \cdot \text{bérköltség}} * 100 \quad (2)$$

Ahol a lekötött eszközértékben a lekötött tárgyi eszközök nettó értéke, illetve a készletek és a bérköltségben a járulékmentes személyi jellegű ráfordítások találhatóak.

Mint a fenti képletekből is látható szükségünk lesz még a bruttó és nettó termelési értékek számítására is:

Értékesítés nettó árbevétele	
-	Eladott áruk beszerzési értéke
-	Közvetett szolgáltatások
+/-	Aktivált saját teljesítmények
<hr/>	
Bruttó termelési érték	
-	Anyagköltség
-	Igénybevett anyagjellegű szolgáltatások
Anyagmentes termelési érték	
-	Értékcsökkenés
<hr/>	
Nettó termelési érték	

A fenti számítások nagy előnye, hogy az egyéb bevételek alatt jegyzett támogatások összegét nem számolja bele a mutatókba, mint sok más eredményre épülő jövedelmezőségi ráta, így ez nem befolyásolja az összehasonlításokat.

Az adatokat a hét vezető BKK megyei borászati cégre (TEÁOR 11.02) a vállalkozások beszámolóiból töltöttem le a 2010-15-ös periódusra [3]. Az adatokból kiszámoltam a termelési költségszint és a komplex hatékonysági mutatókat mindegyik vállalatra, illetve létrehoztam egy ágazati indexet is Bács-Kiskun megyére (súlyozott átlag). Így longitudinális és vertikális összehasonlítást is végezhettem.

3. Eredmények

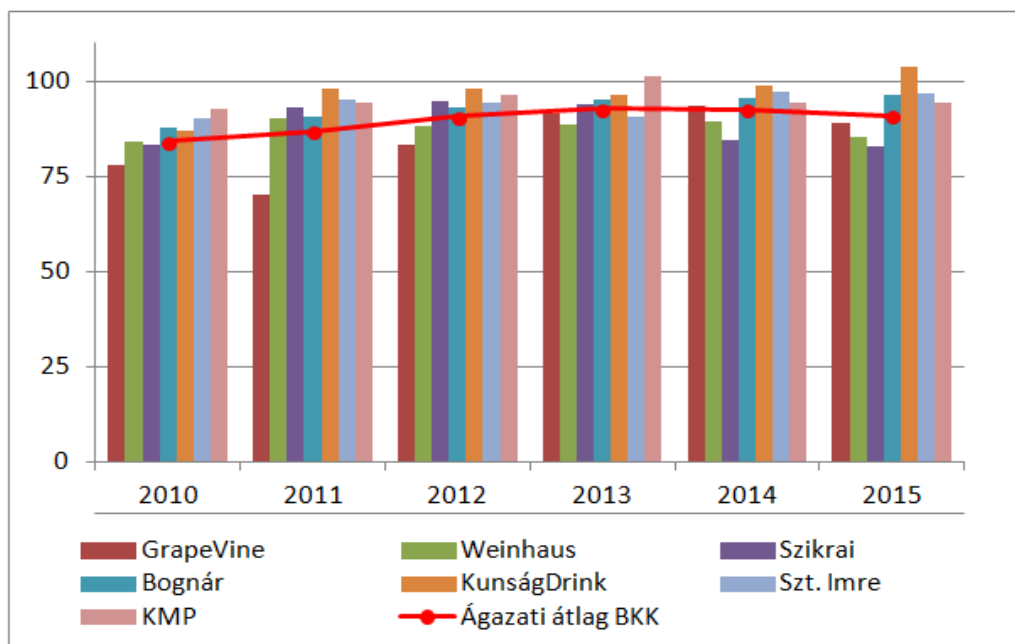
A vállalatok helyzetének jobb megértéséhez először is néhány háttér információ a vállalatok kiegészítő mellékletéből (2. Táblázat). Mivel a számviteli törvény e kiegészítő melléklettel szemben nem támaszt különösebb követelményeket, ezért a nyilvánosságra hozott információ minősége és részletessége meglehetősen széles skálán mozog.

2. Táblázat. A vállalatok háttére

	GrapeVine	Weinhaus	Szikrai	Bognár	KunságDrink	Szt. Imre	KMP
Alapítás éve	1998	1994	1990	1995	2009	1991	1997
Export tevékenység (árbevétel %)	13%	12%	8%	9%	10%	1%	24%
Import termékbeszerzés		igen	igen				
Termékdiverzifikáció			igen				
Saját ültetvény		igen		igen		igen	
Magyar tulajdonú	igen		igen	igen	igen	igen	
Támogatások	igen	igen	igen	igen		igen	igen

A Szent Imre pincészetet kivéve, amelyik szinte 100%-ban a hazai piacra értékesít, mindegyik vállalat folytat export tevékenységet kisebb- nagyobb mértékben. Többségük kizárólag Kelet-európába szállít. A Weinhaus és Szikrai borászatok Nyugat-európába, illetve a tengeren túlra is szállítanak, a Bognár pincészetnek pedig kínai megrendelői is vannak. A Weinhaus és Szikrai borászatok emellett jelentős mértékben importálnak is termékeket. A hét vállalatból csak háromnak van saját szőlő ültetvénye, a többiek felvásárolt szőlőt illetve bort dolgoznak fel. A Szikrai borászatról elmondható, hogy csak névben borászat, mivel termékeinek kb. 60%-át gyümölcslevek

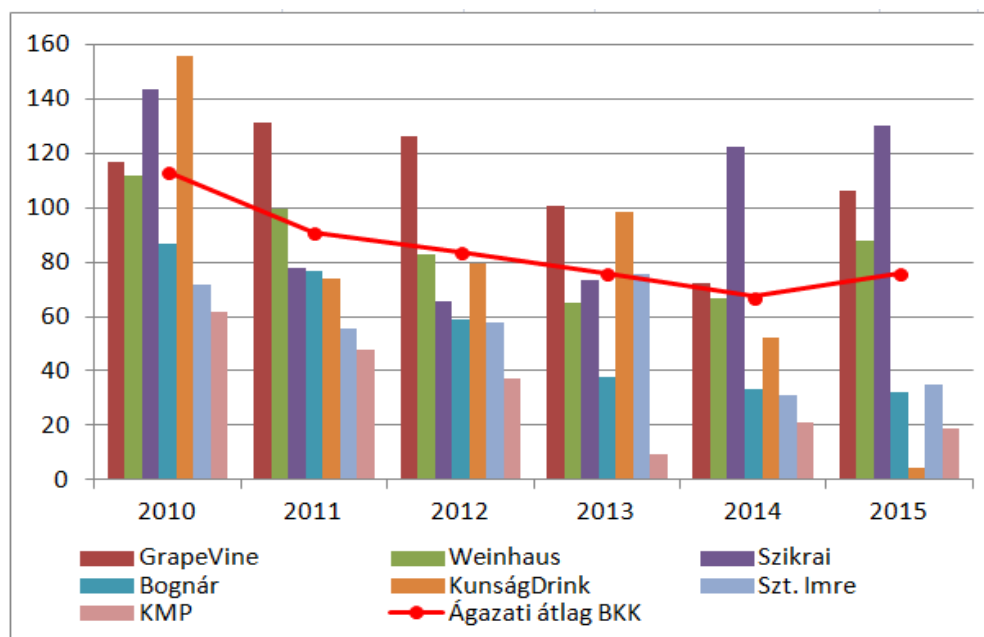
és szörpök teszik ki. Szintén majdnem minden vállalat részesült fejlesztési támogatásban, az ültetvényel rendelkezők föld-alapúban is. Kivételt képez a KunságDrink, amely egyáltalán nem rendelkezett befektetett eszközökkel. A tulajdonosi háttér két vállalat kivételével 100%-ban magyar.



1. ábra. BKK megye legnagyobb borászatainak termelési költség szintje (cél >100)

Forrás: saját számítás

A termelési költség szint három vállalatnál maradt viszonylag konstans, a többiekénél mind emelkedés tapasztalható. A mutató viszonylag magas értéke azt jelzi, hogy az előállított bruttó hozam alig haladja meg az összes ráfordítás értékét. A 2015-ös 91%-os átlagos ágazati mutató azt jelenti, hogy 100 Ft. termelési költséggel mindösszesen alig 109 Ft. bruttó hozamértéket produkáltak a vállalatok. Az ágazati átlaghoz képest nem láthatunk nagyfokú kilengéseket. Konzisztensen csak két vállalat tudott az ágazati átlag alatt vagy akörül teljesíteni.



2. ábra. BKK megye legnagyobb borászatainak komplex hatékonysága (cél <100)

Forrás: saját számítás

A komplex hatékonysági mutató még sötétebb képet fest a vállalkozások helyzetéről. A 2010-es bázis évhez képest mindegyiknél nagymértékű visszaesés tapasztalható. Csak a listavezető három vállalatnak sikerült az elmúlt esztendőben a mutatót feljebb tornáztatnia (kiemelendő, hogy a KunságDrinknek 2010-13 között nem voltak befektetett eszközei, ezért ezekre az évekre a mutató nem reális). A 2015-ös 76%-os átlagos ágazati érték azt jelzi, hogy 100 Ft. lekötött termelési tényező csak 76 Ft. nettó termelési értéket hoz, azaz az átlagos hozamkövetelmények nem teljesülnek. Természetesen, ha például a lekötött eszközeinknél megelégedünk kevesebb, mint 15% hozammal, akkor a mutatónk is egyből javulni fog.

Míg a termelési költségszintnél nem láthatunk kiugró teljesítményt a vállalatok összehasonlításakor, addig a komplex hatékonysági mutató esetén egyértelműen elkülönül a három legnagyobb árbevételű vállalat a többitől. Az is megfigyelhető, hogy a mezőny elején és végén lévő vállalatok közötti különbség az elmúlt évek során jelentősen megnövekedett.

4. Következtetések

A 2010-es bázisévhez viszonyítva, mind a termelési költségszint, mind a komplex hatékonysági mutató esetén romló tendencia figyelhető meg. Ez különösen figyelemkeltő, mivel a 2010-es év a szőlőtermelés szempontjából rendkívül rossz évnek számított, alacsony hozamokkal és értékesítési árakkal, tehát ehhez képest a többi évben javulást várhatnánk.

Az elmúlt pár évben a borászati üzemek konszolidációja figyelhető meg a térségben. A mutatókból is kitűnik, hogy a méretgazdaságosság egyértelműen befolyásolja a vállalkozások hatékonyságát, mivel a legnagyobb árbevételű cégek tudták leginkább a költségnövekedéseket, beruházásokat fedezni. Fontos szerepet játszik még a diverzifikáció is. Az export-import tevékenység jelenléte, illetve, hogy borászati termékeken kívül forgalmaznak-e még egyéb termékeket is hozzájárul a vállalkozás életképességéhez.

Irodalomjegyzék

- [1] Bíró, T., Pucsek, J., & Sztanó, I. (2001). Vállalkozások tevékenységének komplex elemzése. Budapest, Perfekt.
- [2] Sloop, Christine (2015): EU-27 Wine Annual Report and Statistics 2015 - USDA Gain Report, Report, No. IT1512
- [3] Beszámolók, <http://e-beszamolo.im.gov.hu>
- [4] Hegyközségek Nemzeti Tanácsa [Online]. Available: <http://hnt.hu/statisztikak/termoterulet-es-termesmennyiseg/>
- [5] Index, "Itt a 20 legnagyobb magyar borászat" [Online]. Available: <http://index.hu/gazdasag/2013/04/29/boraszat/> [Megtekintés: 29-Aug-2016].
- [6] Központi Statisztikai Hivatal tájékoztató adatbázisa <http://statinfo.ksh.hu/Statinfo/themeSelector.jsp?lang=hu>
- [7] StatOIV Extracts. [Online]. Available: <http://www.oiv.int/en/databases-and-statistics>